



Aspects épidémiologiques et cliniques du diabète de l'enfant et de l'adolescent

H Zerguine, D Hadeif, S Ouazzani, F Saidani, W Dib

Service de Pédiatrie A -CHU Batna-

14^{èmes} Journées Pédiatriques de Sétif 06-07 mai 2022



Introduction

Le diabète est l'endocrinopathie la plus fréquente chez l'enfant et dont la prévalence a augmenté de façon très importante. Pathologie chronique avec des répercussions lourdes sur l'enfant et sa famille.

L'objectif de notre étude est d'étudier le profil épidémiologique du diabète au niveau de notre service.

Méthode

Etude descriptive rétrospective portant sur les dossiers médicaux des patients diabétiques hospitalisés au niveau du service de pédiatrie CHU Batna durant une période d'une année, Aout 2020 à Aout 2021.

Ces données ont été recueillies à partir de fiches préalablement établies comportant des paramètres d'ordre épidémiologiques, cliniques, paracliniques et thérapeutiques.

Résultats

- Cent vingt trois enfants des 3064 enfants hospitalisés durant la période d'étude présentait un diabète, ce qui représente 4% de l'ensemble des hospitalisations.
- Sexe ratio de 1,19
- 85% de ces diabétiques étaient de nouveaux cas
- La plupart des hospitalisations étaient en période hivernale 37%

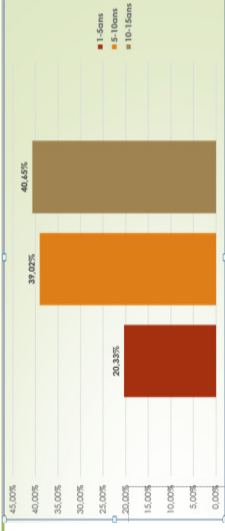


Figure 1: Répartition des sujets diabétiques par tranche d'âge.

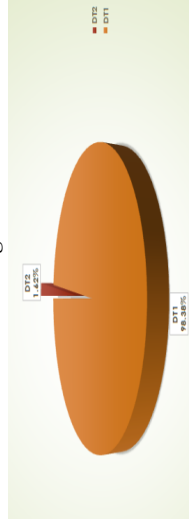


Figure 2: Répartition des diabétiques selon le type de leur diabète

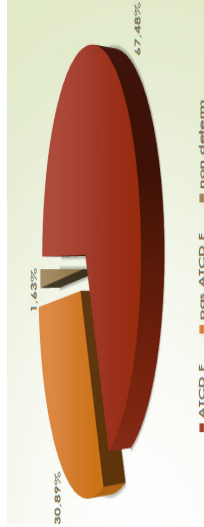


Figure 3: Répartition des sujets diabétiques selon les ATCD familiaux de diabète

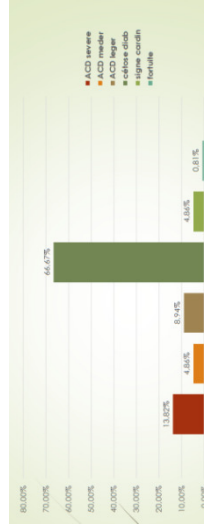


Figure 4: motif d'hospitalisation des patients diabétiques

Discussion

- Notre sexe-ratio est semblable à celui de l'étude EURODIAB
- Au CHU de Constantine 2018, la tranche d'âge la plus représentée est de (5-10) ans
- Néanmoins malgré les fluctuations observées entre les différentes études, il est à noter que l'incidence est en nette augmentation pendant l'enfance jusqu'à atteindre le pic pubertaire en particulier
- Nos résultats concordent avec l'étude faite au service de pédiatrie Constantine 2018 et avec celle de Montout (2016) qui avaient trouvé que le DT1 était la forme prédominante
- Par contre, ils diffèrent de ceux de Reinehr (2013) et Amutha et Mohan (2016) qui ont montré une prévalence croissante du diabète sucré de type 2 chez les enfants et les adolescents de moins de 15ans
- La cétose diabétique semble la plus fréquente et la lière cause d'admission au CHU D'Oran également avec un pourcentage estimé à 58%

Conclusion

Le diabète infantile est l'un des problèmes de santé les plus courants. Une meilleure connaissance du terrain nous permettra une meilleure prise en charge et de connaître les spécificités de notre région

Références

- Amutha A, Mohan V. Diabetes complications in childhood and adolescent onset type 2 diabetes-a review. J Diabetes Complications. 2016. 30(5):951-7.
- Montout A. Incidence du diabète sucré chez les enfants de moins de 15 ans 3 mois en Guadeloupe, de 2000 à 2014 : étude rétrospective observationnelle. HAL. 2016.
- Reinehr T. Type 2 diabetes mellitus in children and adolescents. World J Diabetes. 2013; 4(6): 270-281
- Niar S. « Diabète de type 1 chez l'enfant et l'adolescent : Étude de recrutement de l'ouest algérien. », Thèse de doctorat en science médicale, sous la direction de G Boudraa, Oran, Université d'Oran faculté de médecine, 2014, 32p.

13 ème Journée Pédiatrique de Sétif
28-29 mai 2021